



HANDICAP CENTRUM SRDCE, o.p.s.  
Ostende 88, 290 00 Poděbrady  
IČ.: 275 76 612



---

# **VÝROČNÍ ZPRÁVA 2014**



- Handicap centrum Srdce, o.p.s.
- Ostende 88/II
- Poděbrady 290 80
- tel.: 325613362
- IČO: 27576612
- ředitel: Mgr. Michal Šmíd
- e-mail: [reditel@hcsrdce.cz](mailto:reditel@hcsrdce.cz)
- web: [www.hcsrdce.cz](http://www.hcsrdce.cz)

**facebook**

- bankovní spojení:
- Česká spořitelna, pobočka Poděbrady
- č.ú.: 0488510329/0800
- IBAN: CZ0800 0000 0004 8851 0329
- BIC: GIBACZPX

## Naše střechy nad hlavou



Týdenní stacionář – Chotěšice 75, Chotěšice



Sociálně terapeutická dílna a denní stacionář –  
Ostende 88/II, Poděbrady



Chráněné bydlení – U Zimního stadionu 762,  
Poděbrady



Prodejna našich výrobků  
Kolonáda prof. Libenského - Poděbrady

## Slovo úvodem

Úvodem výroční zprávy nestátní neziskové organizace Handicap centra Srdce, o.p.s. dovolte několik slov o naší činnosti.

Handicap centrum Srdce - obecně prospěšná organizace dnes spojuje komplex sociálních služeb pro lidi se zdravotním, ale zejména s mentálním postižením.

Střípky tohoto komplexu počínají již v roce 1991 založením týdenního stacionáře v Chotěšicích. Zde se mladí lidé poprvé setkávali se samostatností, pracovními a sebeobslužnými návyky. Jak rostli naši klienti, musela s nimi růst i organizace.

V roce 1993 v Poděbradech Mgr. Bohumil Šmíd založil Městskou organizaci Společnost pro podporu lidí s mentálním postižením a s ní i malý denní stacionář. Už při jeho založení se vžilo od mladých lidí " že chodí do práce..." .

Chráněná dílna založená v Poděbradech v roce 1995 v jedné skromné místnůstce se dnes pyšní mnoha oceněními a dalece přesahuje hranice okresu i kraje. Jak nám ale zase lidé s mentálním postižením dorůstali a zároveň rodičům bylo jasné, že je musí vypustit z hnízda, rozhodli jsme se zařídit i střechu nad hlavou. V roce 2003 bylo postaveno prvních 8 bytů nedaleko od stacionáře a dílny.

Zároveň však dorůstali "nováčci ve druhé vlně týdenního stacionáře" a z iniciativy rodičů byla zřízena a vložena do rejstříku škol Praktická škola Chotěšice, o.p.s. pro další prohlubování znalostí a dovedností klientů týdenního stacionáře.

V roce 2005 byl celý tento komplex různých právních subjektů sjednocen pod jedna křídla obecně prospěšné společnosti HANDICAP CENTRUM SRDCE.

Na předchozích řádcích je vidět, že struktura organizace je úzce svázána se skutečnými přáními lidí s mentálním postižením a jejich rodin. Podporujeme tam, kde to lidé potřebují a chtějí pomoci.

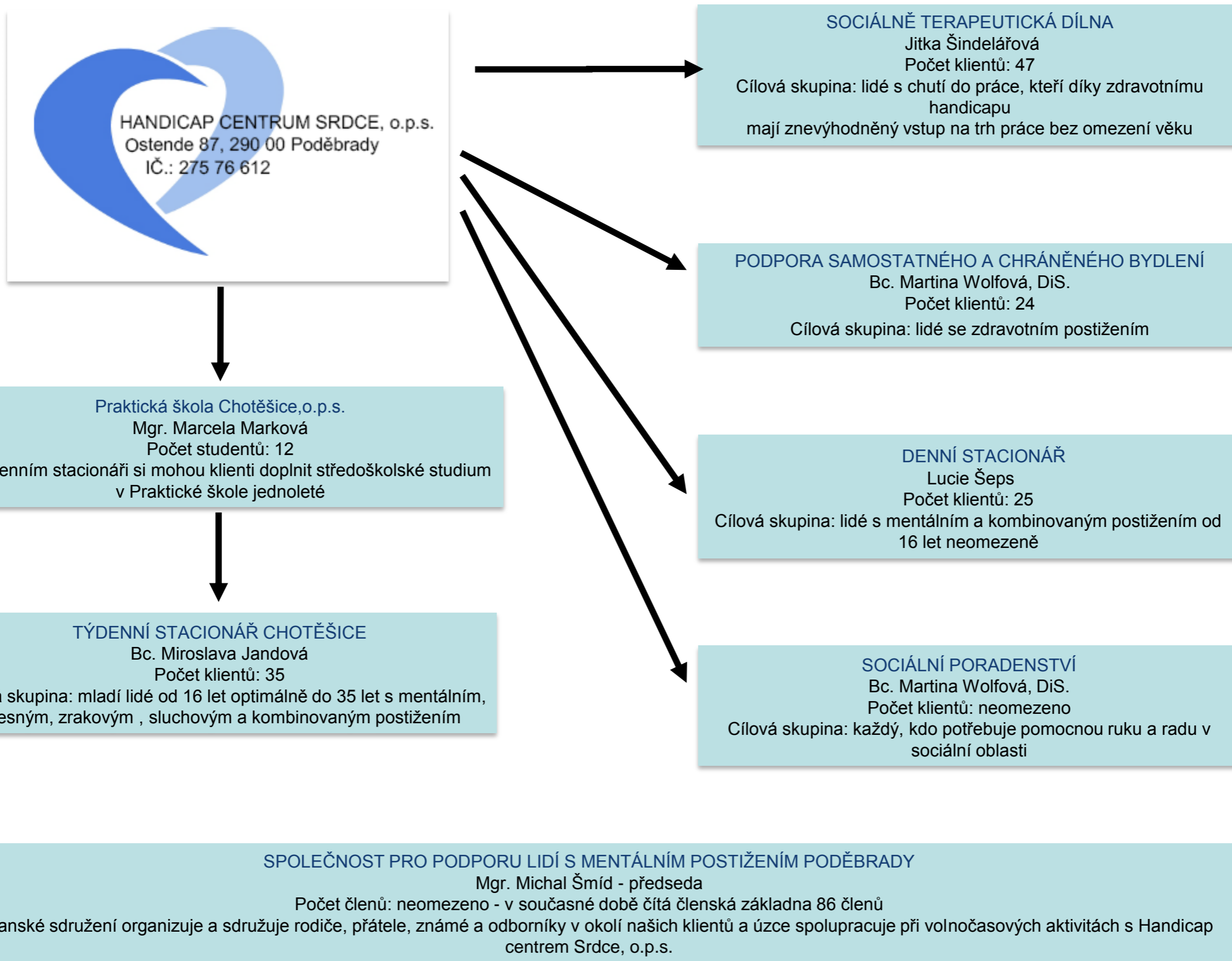
Tím, že organizace disponuje komplexním ověřeným systémem a stojí na reálných ekonomických základech reflektujících poptávku "trhu", si můžeme dovolit být v mnoha oblastech vyjímeční a jak se říká, uživatelsky jednodušší. V této výroční zprávě je každá z našich služeb popsána vedoucími pracovníky zvlášť, ale největší sílu mají, pokud se propojí v zájmu klienta v komplexní podpoře.

Protože stavíme na ověřeném a transparentním systému, snažíme se komplex rozvíjet dle aktuálních kapacitních požadavků samotných lidí s mentálním postižením a jejich rodin . Dbáme na profesionalitu našich služeb dle nejnovějších trendů podrobovaných filtrem "zdravého selského rozumu" a nejvyšší hodnotou v naší organizaci je svobodné rozhodnutí a vůle jedince.

Dnes, po více jak 24 letech po boku lidí s mentálním postižením v Poděbradech a širokém okolí, dokážeme vyprávět lidské příběhy, poučit se z nich, dokážeme podat tu správnou pomocnou ruku těm, kteří podporu potřebují a hlavně chtějí.

Všechny tyto aktivity by nebylo možné realizovat bez našich sponzorů a přátel uvedených v závěru výroční zprávy ve zlaté listině mecenášů a přátel. Za všechny klienty a lidi s mentálním a zdravotním postižením v Poděbradech a okolí Vám za spolupráci v roce 2014 děkujeme, že můžeme jít svou cestou.

# System komplexní péče o lidi s mentálním postižením



## Ohlédnutí za rokem 2014



Mgr. Michal Šmíd  
-  
ředitel

728 180 180  
reditel@hcsrdce.cz

Rok 2014 byl mimořádně stabilním rokem. V následujících příspěvcích vedoucích sociálních služeb se budete moci dočíst o širší našich aktivit a fakultativních akcích. Snad v té záplavě nezapadne ta mravenčí každodenní práce s našimi klienty, která není tak mediálně atraktivní, ale v současné době umožňuje v komplexu našich služeb žít maximálně možným samostatným životem přes stovce lidem se zdravotním, zejména pak s mentálním a kombinovaným postižením.

Naše organizace si užívala relativní jistoty ve financování a podobné míry finanční podpory z MPSV ČR, jako v roce 2013. Úspěch ve výběrovém řízení na individuální projekt k financování naší dílny nám umožnil dovybavit se novými technologiemi k výrobě, kvalitnímu vzdělávání zaměstnanců a v neposlední řadě k individualizaci podpory jednotlivým klientům. Zároveň se nám podařilo udržet po komplexním provozním, personálním a ekonomickém auditu známku kvality "Práce postižených". Uplynulý rok byl zlomový, protože se nám po razantním navýšení zaměstnávání lidí s mentálním postižením v roce 2013 podařilo prokázat udržitelnost těchto nově vzniklých míst ( a hlavně smysluplnost ), což na sebe váže podporu z Úřadu práce na každé takto udržitelné pracovní místo. Podařilo se nám díky úspěchu v Humanitárním fondu razantně zvýšit kvalitu sociálních zařízení v týdenním stacionáři.

Se změnou financování sociálních služeb se objevuje více než kdy předtím nutnost účastnit se procesu komunitního plánování. Bez skrupulí si dovoluji tvrdit, že plánování nepřikládám zásadní význam pro klienty s perspektivou dominantního poskytovatele pro naši cílovou skupinu v regionu. Je třeba se vypořádat i s faktem, že by bylo vhodné účastnit se fyzicky všech zasedání komunitního plánování na obecní i krajské úrovni a při struktuře naší klientely se jedná o cca 40 subjektů, které komunitně plánují.

Velice si vážím i stabilně nastaveného týmu s minimální fluktuací. V této souvislosti došlo k jediné zásadní personální změně. Na nejhezčí dovolenou odešla vedoucí chráněného bydlení paní Michaela Hradečná a nahradila ji slečna Martina Wolfová. V Chráněném bydlení se nám podařilo vybavit další byt 3+1 a jednu garsoniéru. Tím byl plán co rok to byt o 100% překročen :-). V denním stacionáři se zpřístupnila péče i pro imobilní klienty, jednak vybavením manipulačními a rehabilitačními pomůckami, tak i personálním navýšením týmu služby. Významnou investicí bylo vybavení našich pracovišť technologiemi Apple, zasíťování služeb a zaškolení týmu v efektivní aplikaci v přímé péči. Radost mám z prohlubování spolupráce s organizacemi s podobným přístupem a filosofií sociální práce, zejména pak Centrem sociálních a zdravotních služeb Poděbrady, Domovem Ráček Rakovník, Nadačním fondem Slunce z Unhoště, SPMP Třebíč a nově s Handicap centrem Škola života ve Frýdku-Místku.

Handicap centrum Srdce, o.p.s. – počet klientů 108

Společnost pro podporu lidí s mentálním  
postižením Poděbrady -82 členů

Samofinancování organizace 43%

Počet zaměstnanců – 63

Kmenových zaměstnanců – 22 (35%)

Zaměstnanci se zdravotním omezením – 41 (65%)

Průměrný věk – 35 let

Muži : 21 (33%) , Ženy: 42 (67%)

### Výhled

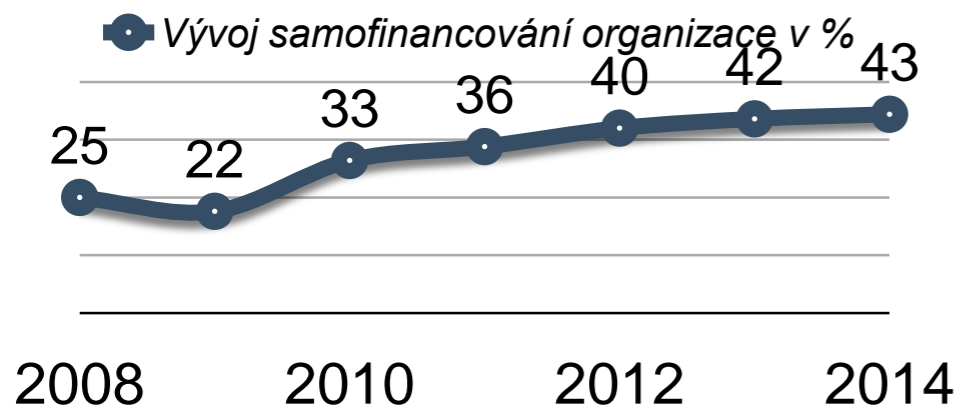
- Rekonstrukce Týdenního stacionáře v letních měsících (zastřešení vestibulu, rekonstrukce ubytovacích a veřejných prostor)
  - 8. ročník Boganova ročníku v Chotěšicích
  - Zahraniční rehabilitační pobyt v Maďarsku
  - Vyhledání a nových dodavatelů práce a prohloubení spolupráce se stávajícími odběrateli
  - Transformace SPMP Poděbrady ze sdružení na spolek
  - Návštěva kamarádů z Ráčku, Třebíče a Frýdku-Místku
  - Začlenit ipady smysluplně do přímé práce v denním a týdenním stacionáři
  - Provozovat samostatný obchod v lázeňském stylu v kolonádě prof. Libenského
  - Rok 2015 - rok stability - nic moc nového, pohled dovnitř organizace a užívání si kvality
- Dovolte mi na tomto místě poděkovat kolegyním a kolegům za jejich trpělivou, profesionální a lidskou péči a podporu, kterou věnují našim dětem a klientům.



## • Hodnoty organizace

- Svoboda
- Lidský přístup ke každému
- Vědomí odpovědnosti
- Jednoduchost
- Transparentnost
- Profesionalita
- Vzdělání
- Ekonomika „selského rozumu“
- Apolitičnost

Navštívila nás paní Marksová - Ministryně MPSV ČR s paní senátorkou a radní Středočeského kraje paní Třískovou. Obě dámy se živě zajímaly o samofinancování naší organizace, systém komplexní podpory klientů s mentálním postižením v našem regionu.



Velikou ctí pro naši práci v uplynulém roce bylo prezentování komplexu našich služeb v optice využití moderních informačních technologií v přímé péči o žáky a klienty, ale i jejich implementace do struktur organizace na půdě Karlovy univerzity pro našeho dlouhodobého partnera, profesní komoru, Psychopedickou Společnost na její výroční konferenci.



Mgr. Marcela Marková

-  
zástupkyně ředitele,  
koordinátor Praktické školy,  
speciálně-pedagogický garant

606291292  
markova@hcsrdce.cz

Chráněné bydlení je nejmladší sociální službou, kterou poskytujeme od r. 2013. V současné době ji využívá pět klientů. Díky Městu Poděbrady jsme získali do pronájmu dva rekonstruované byty 4+1 v centru města v blízkosti Handicap centra Srdce, kam klienti denně docházejí do denního stacionáře či terapeutické dílny. Zkušenost ukázala, že zastoupení právě těchto sociálních služeb je nejlépe vyhovující pro potřeby našich klientů.

Skladba klientů v Handicap centru Srdce je z pohledu postižení velmi různorodá, škála i hloubka postižení se stále rozšiřuje a prohlubuje. Převážně se jedná o osoby se středně těžkou mentální retardací, v dílně jsou zaměstnávány osoby s různým stupněm zdravotního postižení, pečujeme však i o osoby neslyšící, s kombinovanými vadami a stále více se u nových klientů setkáváme s diagnostikovanou poruchou autistického spektra různého stupně, či s různými druhy duševního onemocnění.

V letošním roce jsme do denního stacionáře přijali chlapce s velmi těžkým mentálním i motorickým postižením (spastická kvadruplegická mozková obrna). Díky profesionálnímu přístupu všech kolegyně se daří o chlapce pečovat k jeho maximální spokojenosti.

Péči o klienty zajišťuje celkem 20 zaměstnanců.

Zájem o poskytování výše zmiňovaných služeb je stálý, naše kapacity jsou zcela naplněny.

Každoročně podporujeme snahu i povinnost našich zaměstnanců dále se vzdělávat. Průběžně se odborných školení a seminářů účastní všichni zaměstnanci dle svých zájmů či potřeb organizace. V letošním roce se uskutečňovalo vzdělávání především v rámci „Dalšího vzdělávání asistentů zdravotně postižených osob k jejich vyšší konkurenceschopnosti“. Úspěšnost v tomto projektu nám umožnila dovybavení o nové počítače a tablety. Věříme, že každé další vzdělávání a prohlubování znalostí vede ke zkvalitnění péče o naše klienty.

Partnerskou organizací Handicap centra Srdce, o.p.s. je Praktická škola, o.p.s., kde se mohou v oboru praktická škola jednoletá vzdělávat mladí lidé s postižením do věku 26 let. Provázanost obou zařízení je velmi užitečná a smysluplná. Zařízení a zázemí obou organizací umožňuje využívání nejenom všech dostupných pomůcek a vybavení, ale hlavně i služeb, které nabízíme. Mladí lidé si mohou v rámci praxe vyzkoušet pracovat v reálném prostředí – dílně HCS, nebo si vyzkoušet „samostatný“ život v chráněném bydlení.

Vzdělávání v praktické škole připravuje žáky – klienty pro samostatný život, osvojení si různorodých dovedností přispívá k jejich soběstačnosti a začlenění do společnosti.

Již druhým rokem se nám daří uskutečňovat a získávat finanční podporu pro vytipovanou skupinu klientů týdenního stacionáře při zapojení se do pracovního procesu, se všemi právy a povinnostmi vycházejícími z uzavření pracovní smlouvy.

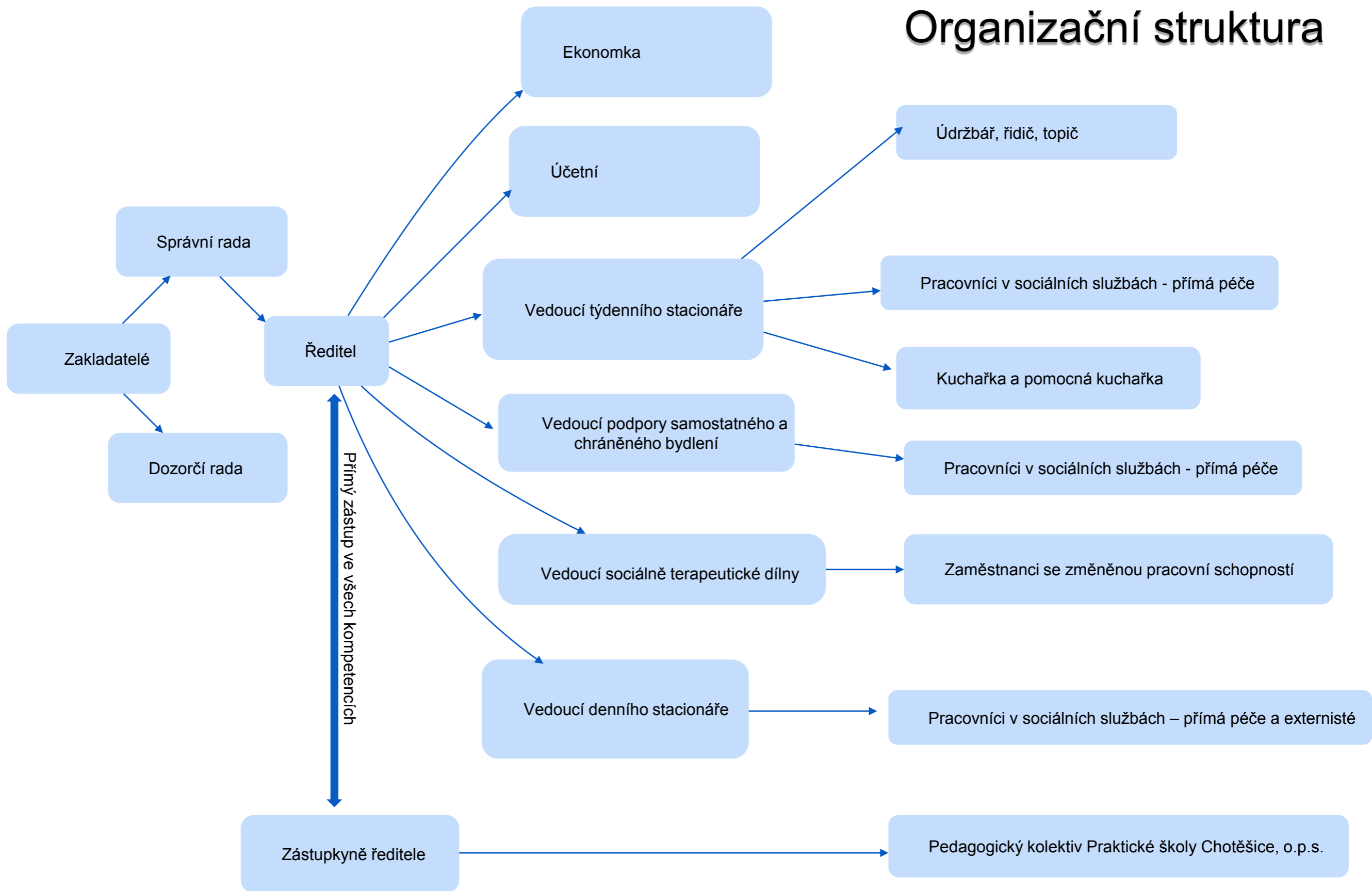
Již dříve jsme vytvořili novou výchovnou skupinu – „dílnský pracovník“, kde si klienti „nanečisto“ vyzkoušeli pracovat, tvořit, kompletovat, ale i prodávat své výrobky. Tato nová koncepce se nám velmi osvědčila.

Na úseku stravování zaměstnáváme k velké spokojenosti všech strážníků dvě kuchařky na 1,5 pracovního úvazku. I nadále umožňujeme našim klientům vykonávat praxi v naší kuchyni. Práce v kuchyni je již několik let stabilní a výsledky jsou všemi hodnoceny velmi kladně.

Po vzoru pravidelných chotěšických pondělních a pátečních svozů, jsme tuto fakultativní službu nabídli i v Poděbradech s tím, že byla rozšířena o denní svoz do Nymburka a zpět. Tato služba je využívána klienty denního stacionáře a chráněného bydlení.

23 let existence našeho zařízení svědčí o zájmu a spokojenosti našich klientů – je to pro nás to nejdůležitější a jediné hledisko, které nás uspokojuje a kterým se řídíme.

# Organizační struktura







Bc. Miroslava Jandová  
vedoucí služby  
Chotěšice 75  
Dymokury 289 01

325325642027  
chotesice@hcsrdce.cz

## Týdenní stacionář Chotěšice

Vážení přátelé a drazí spolupracovníci,

nyní nastal ten správný čas, ohlédnout se za uplynulým rokem 2014 a popsat nové události a přestavby, které se v roce 2014 realizovaly v týdenním stacionáři Handicap centra Srdce, o.p.s. v Chotěšicích. Začnu rekonstrukcí dvou koupelen, které nám naše zařízení zútulnilo. Pro klienty jsme vybudovali relaxační koupelnu s hydromasážní vanou a chromoterapií, kde klienti mohou relaxovat a odpočívat ve vlastní koupelně. Dále jsme v našem zařízení vyměnili všechna okna za plastová. Cílem těchto rekonstrukcí je, aby se klienti u nás cítili pohodlně a co nejvíce jim zpříjemnili jejich život. Snažíme se, aby podmínky pro jejich život v našem stacionáři, byly co nejvíce přizpůsobeny jejich potřebám a přáním.

Poslání organizace: poskytování takových služeb klientům, které povedou ke zkvalitnění života lidí s handicapem a jejich rovnoprávnému postavení ve společnosti při respektování individuálních potřeb a možností klientů.

Cílová skupina uživatelů a kapacita: uživatelem služeb jsou lidé s mentálním, tělesným, sluchovým, zrakovým, zdravotním a kombinovaným postižením ve věku od 16 - do 64 let. Celková ubytovací kapacita činí 35 míst. V roce 2014 bylo v našem zařízení celkem 29 klientů.

Tato zpráva je pouhou výsečí celoročního dění a aktivit. Všichni zaměstnanci jsou si vědomi toho, že jsme tady, abychom pomáhali těm, kteří to potřebují vzhledem ke svému tělesnému, zdravotnímu a mentálnímu postižení. Poskytujeme profesionální služby přizpůsobené k individuálním potřebám a požadavkům našich klientů.

Každodenními aktivitami v našem zařízení jsou výchovně-vzdělávací činnosti, praktické činnosti, řízené volnočasové - dále máme velmi bohatý výběr aktivit, kterých se klienti mohou účastnit (muzikoterapie, dramatický kroužek, vyšívání, pletní, háčkování, malování na textil, různé sportovní aktivity např. cvičení na trampolíně a gymnastických míčích, posilovací stroje, plážový volejbal, přehazovaná, fotbal, košíková, plavání...). Uživatelé služeb týdenního stacionáře mají možnost zapojit se i do dalších nabízených činností dle nabídky pracovníků, odpolední kroužky (taneční, výtvarný, práce s keramickou hlínou, vaření, šití, vyšívání, stolní tenis, sportovní hry, různé soutěže, diskotéky...).

Samozřejmě jako každý rok, se naši klienti s radostí zúčastnili víkendového pobytu v Chotěšicích „Boganův pohár“ na téma Zombie apokalypsa a jako každý rok, si tento víkend užili i s ostatními kamarády ze spřátelených organizací.

V červenci jsme byli na letním pobytě v Itálii San Menaio Gargano, počasí nám přálo, tak jsme si plnými doušky užívali nádhernou část Itálie plné slunce a slaných vln.

V roce 2014 jsme byli „pocťeni“ inspekcí kvality poskytování sociální péče a tato „kontrola“ dopadla výborně. Celkově rok 2014 hodnotím jako velmi úspěšný a perspektivní. Děkuji všem sponzorům, mecenášům, kteří naši organizaci podporují a tím nám umožňují, aby se naši klienti cítili v našem zařízení „jako doma“.

Poděkování za úspěšné zvládnutí loňského roku si zaslouží všichni zaměstnanci týdenního stacionáře, kteří odváděli dobrou práci, neztráceli chuť, optimismus, dobrou náladu a poctivě a ze všech sil se snažili udržet žádanou kvalitu poskytovaných služeb. Děkuji!

Boganův pohár



Itálie San Menaio Gargano



Mirakulm Lysá nad Labem



Ples Chotěšice



### Přehled aktivit za rok 2014

Pro všechny klienty je v průběhu roku připravována celá řada aktivit, ať v zařízení nebo mimo

Z významnějších akcí pořádaných v roce 2014:

- Maškarní ples v Chotěšicích
- Chotěšický ples
- Exkurze SOU Velikonoční výstava Městec Králové
- Výstava v Lysé nad Labem
- Kino Poděbrady
- Exkurze zahradnictví
- Pěvecké vystoupení sboru Galanka
- Pálení čarodějnic
- projektový týden na téma Velikonoce
- Letní olympijské hry - Frýdek Místek
- Boganův pohár
- ZOO Chleby
- Mirakulum - Lysá nad Labem
- Letní pobyt Itálie San Menaio Gargano
- Výlet na vojenskou pevnost Dobrošov a Březinka
- Halloween párty
- Mrazíkův pohár 2014
- Vánoční besídka v Chotěšicích



Počet klientů v týdenním stacionáři v roce 2014: 29 + 4 denní klienti.





## Denní stacionář

Rok se s rokem sešel a mou milou povinností je ohlédnout se a zavzpomínat, co všechno nám rok 2014 přinesl.

Program v Denním stacionáři se snažíme našim klientům co nejvíce obohatit. Jsou ale činnosti, které jsou pro běžný život velmi důležité. Mezi ně patří psaní, čtení a počítání. Proto se jejich opakování také denně věnujeme.

Ke každodenním činnostem patří v rámci ergoterapie tkaní koberečků, šití, výroba mýdel, práce s keramickou hlinou, práce s přírodninami, papírem, textilem a korálky. A troufám si poznamenat, že naše výrobky mají na trdičních velikonočních a vánočních jarmarcích nemalý úspěch.

Velký důraz se snažíme klást na nácvik sebeobslužných činností, především pak praní a žehlení prádla a drobné úklidové práce.

Každý čtvrtek máme kroužek vaření, kde se klienti podílí na celém procesu - od výběru jídel, přes nákup potravin až po samotné vaření.

I letos se nám na kroužek vaření podařilo vypěstovat spoustu výborné zeleniny, bylinek a ovoce na naší malé bio zahrádce.

Všechny tyto činnosti vedou k větší samostatnosti klientů a tím pádem k menší závislosti na pomoci lidí z jejich okolí.

V uplynulém roce se nám podařilo ve spolupráci s naším patronem panem Richardem Nedvědem uspořádat benefiční představení, jehož výtěžek byl zdvojnásoben Nadačním fondem Divoké Husy. Za tyto prostředky pro nového imobilního klienta jsme pořídili polohovací zařízení a pomůcky pro bazální stimulaci.



K pravidelným aktivitám patří také v zimním období střeďeční návštěva Bios haly a za hezkého počasí sportovní hry na hřišti u „Biosky”.

Akce, kterých jsme se v roce 2014 zúčastnili:  
Společenský ples v Chotěšicích  
Exkurze v Úpravně vody v Poděbradech  
Jezdecký festival v Lysé nad Labem  
Vystoupení našich kouzelníků v Diakonii Kolín  
Návštěva bazénu  
Výlet na zámek Karlova koruna v Chlumci nad Cidlinou  
Účast na Boganově poháru v Chotěšicích  
Benefiční vystoupení našich kouzelníků společně s Richardem Nedvědem v Divadle Na Kovárně  
Letové ukázky dravců skupiny Seiferos  
Výlet na Soutok  
Výlet do zážitkového parku Mirakulum v Milovicích  
Prázdninový pobyt v Itálii  
Exkurze na Jízdárně v Poděbradech  
Návštěva Zámeckého biografu- Tři bratři  
Tradiční setkání v hotelu Junior  
Vánoční posezení v Srdíčku



Je-libo cukroví?

Výlet Mirakulum - zopakujeme



Jitka Šindelářová  
vedoucí služby  
Ostende 88  
Poděbrady 290 01

325613362  
727954051

[dilna@hcsrdce.cz](mailto:dilna@hcsrdce.cz)



Mým úkolem je shrnout a ohodnotit práci a činnost chráněné sociálně terapeutické dílny za rok 2014. Práce i činnost byla bohatá a pestrá, ale posuďte sami po přečtení této zprávy.

Sociálně terapeutická dílna umožňuje našim klientům aktivně psát příběh svého života ve formě smysluplné práce, pohodového kolektivu a mírného zlepšení své finanční situace.

Spolupracujeme s automobilovými firmami Magna Nymburk a TPCA Kolín .Pro tyto firmy opracováváme, kompletujeme a kontrolujeme automobilové součástky, retainéry . Dalším našim partnerem jsou Polabské mlékárny , a.s., jež nám dávají práci v prostorách mlékárenské expedice několika našim zaměstnancům . Nová firma, pro kterou jsme pracovali a ještě budeme pracovat je Inproma Křinec, kam jsme jezdili pro odlitky do pletacích strojů a ty jsme začišťovali . Během roku jsme také spolupracovali s firmou Johnson Controls Mladá Boleslav, pro kterou jsme navlékali dráty do potahů . V minulém roce jsme obnovili spolupráci s KOH-I-NOOR Hardtmuth a.s. z Městce Králové, pro které kompletujeme různé druhy kříd .

V březnu jsme obdrželi Certifikát z Nadačního fondu pro podporu zaměstnávání osob se zdravotním postižením . Tento certifikát nám slouží k užívání ochranné známky Práce postižených na výběrová gelová mýdla, palmové a vonné svíčky a koupelové sole .

V jarních měsících, otevřením lázeňské sezóny, započal opět prodej našich výrobků v prostorách lázeňské Kolonády – kopule profesora Libenského. Prodej se každoročně těší velkému zájmu široké veřejnosti. Naše produkce se rozšířila o mnoho dalších zajímavých výrobních produktů, na kterých se podílely naše sociální služby. Například pletení různých druhů košíků z pedigu, nebo výroba mýdel z kozího mléka a bambuckého másla, bohaté na minerály a vitamíny, především vitamín E .

Tento měsíc jsme se zúčastnili i velikonoční výstavy v Praze na Krajském úřadě ,dále proběhl velikonoční prodej v sídle organizace v Poděbradech , v Chotěšicích i na Zdravotní škole v Nymburce .Naší velkou poctou bylo i pozvání na Jarmark v Unhošti .

Květen byl pro nás, jako již každoročně, v bojovém postavení. Zúčastnili jsme se „Boganova poháru“, který je velice oblíben. V předešlém roce jsme se přihlásili na „Nominaci ceny Ď“ v našem městě .Nominovaný byl náš zaměstnanec Jan Němec . Po uskutečnění všech krajských kol se v Praze v červnu 2014 konalo celostátní kolo, kam postupovali všichni nominující .Tuto pozvánku obdržel i náš zaměstnanec Jan Němec a 24.června jsme se zúčastnili této akce v Národním divadle v Praze.

Prosinec proběhl opět v duchu příprav na vánoční výstavy a v duchu prodeje našich výrobků. Například jsme měli prodejní expozici na výstavě Středočeského kraje v Praze a další prodeje u rozsvícení vánočních stromků v Městci Králové a v Chotěšicích.

Za tuto veškerou činnost, přátelské pracovní prostředí a práci patří velké uznání a dík především našim zaměstnancům.

## A kolik materiálu našim zaměstnancům prošlo rukama v roce 2014 ?

V roce 2014 naši zaměstnanci chráněné dílny poslali do kolínské automobilky 690 000 kusů nárazníků pro automobily Toyota , Peugeot a Citroen .

Nastříhali jsme 10 000 kusů flísových podložek pro Magnu Nymburk .

Navlékli jsme 7 900 kusů potahů do Fábie pro Škodu Mladá Boleslav .

57 400 kusů kříd jsme zkompletovali do krabiček na expedici pro KOH-I-NOOR Městec Králové

Naapretovali jsme 1 160 kusů spodních dílů do pletacích strojů a odvezli do Křince .

V rámci programu vlastních výrobních řad jsme vyrobili přes 4 000 palmových a vonných svíček a 1 800 gelových mýdel a 590 koupelových solí .

Ušili jsme 80 kusů hřejivých sáčků a přes 100 kusů žínek .



Palmové vánoční svíčky

Kolonáda profesora Libenského - námi udržovaný prostor v samém srdci Poděbrad





MAGNA NYMBURK



KOOH-I-NOOR

INPROMA KŘINEC



KOLONÁDA - PRODEJNA  
NAŠICH VÝROBNÍCH ŘAD





**Poděbrady**

město našich srdcí

Město Poděbrady uděluje  
při příležitosti Dne Poděbrad

## Pamětní list starosty

Aleně Albrechtové

za obětavou práci pro lidi s mentálním  
a zdravotním postižením  
v rámci Handicap centra Srdce

PhDr. Ladislav Langr  
starosta



V Poděbradech dne 4. března 2014







Bc. Martina Wolfová, DiS.  
vedoucí služby  
U Zimního stadionu 762  
Poděbrady

*Martina Wolfová*

325613362  
601591267

[bydleni@hcsrdce.cz](mailto:bydleni@hcsrdce.cz)

## Podpora samostatného a chráněného bydlení

Vážení a milí přátelé Handicap centra Srdce,  
byla mi svěřena příjemná povinnost a to poohlédnout se za činností Chráněného a podporovaného bydlení naší organizace v roce 2014.  
Tento rok se nesl v duchu velkých změn a novinek.

V průběhu celého roku jsme intenzivně pracovali na rozšíření služeb chráněného bydlení a podařilo se nám získat velkometrážní byt o rozloze 4+1.  
Díky celkové rekonstrukci bytu a administraci se nám podařilo rozšířit kapacitu a můžeme tak za pomoci jedné z nejmodernějších forem sociálních služeb umožnit lidem s handicapem takovou formu bydlení, která se co nejvíce podobá běžnému životu.  
Nově zrekonstruovaný byt umožňuje dalším třem mladým mužům se zdravotním postižením žít svůj vlastní život, dle svých přání a představ - za pomoci individuální podpory.

V měsíci květnu uvítal nový byt prvního klienta, který k nám přišel z Týdenního stacionáře a nadále se těší na nově příchozí obyvatele.

Podporované samostatné bydlení nezůstalo pozadu a také přivítalo nového klienta, který pevně uchopil život do svých rukou.

Ve všech domácnostech se za pomoci asistentů aktivně pracovalo na zvýšení samostatnosti v oblasti péče o domácnost i o vlastní osobu. Upevňovali se již získané dovednosti a to převážně praní, žehlení, úklid domácnosti, hospodaření s finančními prostředky, jízda v hromadných dopravních prostředcích, jednání na úřadech a mnoho dalších činností. Všechny tyto aktivity si vyžadují navýšení personálního obsazení služby a k tomu také došlo z částečného na plný úvazek u osobní asistentky.

V roce 2014 jsme podporovali klienty při jejich životní cestě. Cestě za nezávislostí, soběstačností a samostatností. Jednalo se o obrovskou výzvu, ve které hodláme pokračovat a nadále navazovat na úspěchy a obrovský kus práce, který se nám ve spolupráci s klienty podařilo dosáhnout.

Jsem nadšená z toho, že mi byla svěřena důvěra, díky které mohu vykonávat práci, která má smysl a při které mohu sledovat drobné krůčky našich klientů, díky kterým se dějí velké změny v jejich životech, ale i v životech jejich rodin a přátel. Důkazem toho, že se naši svěřenci úspěšně zhostili svého života, jsou běžné problémy, s kterými jsme se museli v průběhu tohoto roku potýkat. Právě řešení těchto komplikací nám umožňuje být silnější než kdy dřív.

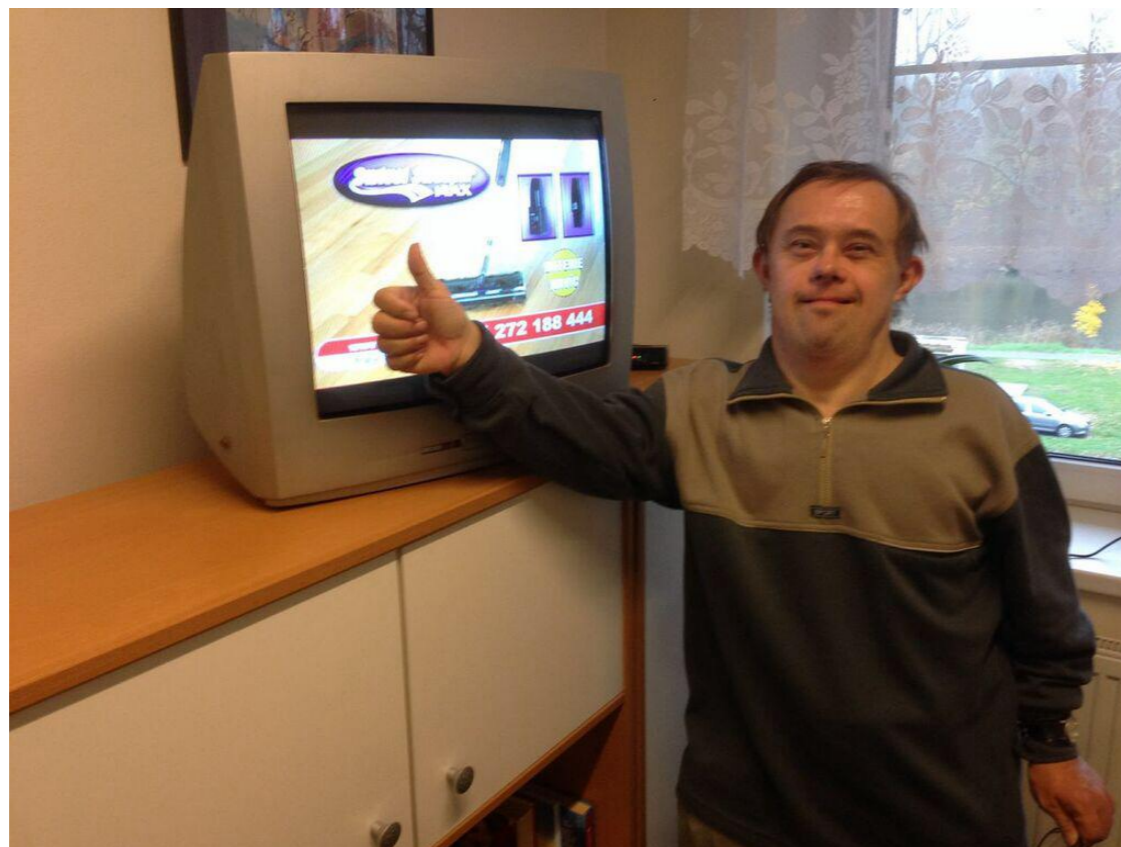
Věřím, že i další roky nám do cesty postaví několik výzev, ale je jen nás, co se díky tomu jeden od druhého naučíme. Připraveni na to jsme a těšíme se co nového nám rok 2015 přichystá!



Nácvik domácích prací našich klientů



Péče o společné prostory



Staromládenecká garsoniéra :-)

Zpráva o hospodaření za rok 2014



Bc. Alena Albrechtová  
ekonomka  
Ostende 88  
Poděbrady

*Alena Albrechtová*

325613362  
kancelar@hcsrdce.cz

Výnosy		Náklady	
<b>1. Tržby za vlastní výkony celkem</b>	<b>5 117 866</b>	<b>1. Nákupy celkem</b>	<b>2 387 754</b>
- tržby za vlastní výrobky	171 614	- spotřeba materiálu	1 744 494
- tržby z prodeje služeb	1 128 240	- spotřeba energie	521 861
- tržby z prodeje zboží	193 871	<b>2. Služby celkem</b>	<b>2 340 334</b>
- platby od klientů	3 624 141	<b>3. Osobní náklady celkem</b>	<b>8 998 335</b>
<b>2. Ostatní výnosy celkem</b>	<b>155 195</b>	- mzdové náklady	6 894 306
- úroky za vedení účtu	635	- zákonné sociální pojištění	2 028 185
- zúčtování fondů	109 079	- zákonné sociální náklady	18 596
- jiné ostatní výnosy	45 481	- ostatní sociální náklady	57 248
<b>3. Přijaté příspěvky celkem</b>	<b>3 959 652</b>	<b>4. Daně a poplatky</b>	<b>15 844</b>
- Úřad práce	2 214 076	<b>5. Ostatní náklady</b>	<b>358 664</b>
- Magistrát Hl. města Prahy	529 300	<b>6. Odpisy</b>	<b>449 116</b>
- OPLZZ	1 019 389		
- nadace	24 904		
- sponzorské dary	171 983		
<b>4. Provozní dotace celkem</b>	<b>5 514 567</b>		
- dotace MPSV	4 499 150		
- dotace KÚ Středočeského kraje	666 000		
- obce	349 417		
<b>Celkem</b>	<b>14 747 280</b>	<b>Celkem</b>	<b>14 550 047</b>

**Zisk činil 197 233 Kč**

Konečný stav pokladní hotovosti k 31. 12. 2014 činil 66 932 Kč.

Konečný stav na bankovních účtech k 31. 12. 2014 činil 2 321 868,49 Kč

K 31. 12. 2014 byly provedeny řádné inventury hmotného i finančního majetku a inventury rozvahových a podrozvahových účtů. Ve všech položkách se fyzický stav rovnal stavu účetnímu.

Účetní uzávěrka byla sestavena k datu 31. 12. 2014. Veškeré příjmy související s poskytováním sociálních služeb byly použity na financování těchto služeb, na veřejně prospěšnou činnost a další rozvoj organizace. V účetním programu se výdaje účtují proti jednotlivým příjmům, a to rozúčtováním na jednotlivé zakázky a střediska.

Nejvýraznějším zdrojem příjmů byly dotace z MPSV, platby klientů a dále čerpání finančních prostředků z individuálního projektu Základní síť sociálních služeb ve Středočeském kraji II. Operační program Lidské zdroje a zaměstnanost, který probíhal od 15. 6. 2014 do 31. 12. 2014. V rámci projektu jsme čerpali finanční prostředky na mzdové i provozní účely.

**Kontroly v roce 2014**

2. 12. 2014 – kontrola podmínek plnění uzavřené smlouvy pro realizaci individuálního projektu Základní síť sociálních služeb ve Středočeském kraji II, financovaném v rámci Operačního programu Lidské zdroje a zaměstnanost. Předmětem kontroly bylo ověření skutečného stavu (účetnictví, dokumentace, průběh realizace IP, publicity, způsobu vykazování indikátorů) se stavem deklarovaným v překládaných monitorovacích zprávách.

Výsledek kontroly – opravy metodiky vnitřního zúčtování.

## Přehled o zaměstnancích

čtvrtletí	zaměstnanci celkem	OZP	% OZP
1/2014	38,66	20,79	53,77
2/2014	37,88	21,47	56,68
3/2014	37,96	21,20	55,85
4/2014	38,09	21,80	57,23

Počet zaměstnanců k poslednímu dni roku 2014: 63

Počet dobrovolníků k poslednímu dni roku 2014: 0

Souhrnná suma tří nejvyšších ročních příjmů zaměstnanců za rok 2014: 1 209 812 Kč

Mzdové náklady na ředitele společnosti činily 464 539 Kč

### Příspěvky obcí

Částka	
529 300,00 Kč	Magistrát hlavního města Prahy
5 000,00 Kč	Město Pečky
5 000,00 Kč	Obec Hradčany
3 000,00 Kč	Obec Hlavenec
2 000,00 Kč	Město Úvaly
15 000,00 Kč	Obec Rožďalovice
50 000,00 Kč	Město Nymburk
5 000,00 Kč	Město Sadská
5 000,00 Kč	Obec Úmyslovice
30 000,00 Kč	Městská část Praha 18
15 000,00 Kč	Město Poděbrady
1 000,00 Kč	Obec Vrbová Lhota
10 000,00 Kč	Městská část Praha Zličín
28 917,00 Kč	Město Poděbrady
5 000,00 Kč	Obec Dymokury
30 000,00 Kč	Město Jičín
40 000,00 Kč	Městská část Praha 8
10 000,00 Kč	Městská část Praha 14
2 500,00 Kč	Město Lysá nad Labem
<b>791 717,00 Kč</b>	<b>Celkem</b>

### Dotace

474 000	MPSV - Středočeský kraj - podpora sam. bydlení
820 150	MPSV - Středočeský kraj - sociálně terapeutická dílna
970 000	MPSV - Středočeský kraj - denní stacionář
1 017 000	MPSV - Středočeský kraj - týdenní stacionář
407 000	MPSV - Středočeský kraj - chráněné bydlení
811 000	MPSV - Magistrát Hl. města Prahy - týdenní stacionář
<b>4 499 150</b>	<b>Celkem</b>

## Seznam dárců

Darovaná částka	Dárci a sponzoři
4 987,00 Kč	Vodovody a kanalizace, Nymburk
15 000,00 Kč	Výbor dobré vůle - Nadace Olgy Havlové
10 000,00 Kč	Nadace Charty 77
3 000,00 Kč	Helena Kopřivová
1 252,00 Kč	Jiřina Linhartová, Chlumeck nad Cidlinou
30 000,00 Kč	Zdeněk Hradečný, Městec Králové
35 000,00 Kč	Jiří Héra, Sadská
5 152,00 Kč	Veliká Lóže České Republiky, Praha 1
12 000,00 Kč	Internationa Hotel Prague
2 000,00 Kč	Bedřich Vychodil
2 000,00 Kč	Kristian Lichtblau
2 000,00 Kč	Jiří Ungermann
5 000,00 Kč	Gregor Hofstaetter-Pobst
300,00 Kč	Tomáš Hendrich
100,00 Kč	Jana Tomášková
100,00 Kč	Elen Průšová
5 650,00 Kč	Tomáš Vychodil
1 500,00 Kč	Marek Víták
20 000,00 Kč	Veliká Lóže České Republiky, Praha 1
5 000,00 Kč	MITIS, s.r.o. , Praha 8
2 242,00 Kč	Benefice s Divokými husami - vstupné
9 700,00 Kč	Benefice s Divokými husami - výtěžek za prodej kostiček Lego
24 904,00 Kč	Nadace Divoké Husy
<b>196 887,00 Kč</b>	<b>Celkem</b>

# Zpráva nezávislého auditora

o ověření účetní závěrky a výroční zprávy společnosti

Handicap centrum Srdce, o.p.s.

**za rok 2014**

Obsah :	1.	Příjemce zprávy
	2.	Základní údaje ověřovaného subjektu
	3.	Údaje auditora
	4.	Zpráva o účetní závěrce
	5.	Odpovědnost statutárního orgánu účetní jednotky za účetní závěrku
	6.	Odpovědnost auditora
	7.	Výrok auditora k účetní závěrce
	8.	Zpráva o výroční zprávě

Přílohy :	Ověřovaná účetní závěrka
	Výroční zpráva

## 1. Příjemce zprávy

Zpráva je určena pro ředitele obecně prospěšné společnosti Handicap centrum Srdce, o.p.s. se sídlem Poděbrady, Ostende 88/II, PSČ 290 80.

## 2. Základní údaje ověřovaného subjektu

Obchodní jméno účetní jednotky :	Handicap centrum Srdce, o.p.s.
Sídlo :	Poděbrady, Ostende 88/II, PSČ 290 80
Právní forma :	Obecně prospěšná společnost
IČO :	275 76 612
Datum vzniku :	19.7.2008
Převažující předmět činnosti:	Zajištění péče o lidi se zdravotním postižením v rámci: - péče v denním stacionáři - péče v týdenním stacionáři - provozování a vytváření pracovních příležitostí v sociálně terapeutické dílně zajištění podporovaného a chráněného bydlení.
Statutární zástupce :	Mgr. Michal Šmíd - ředitel společnosti
Ověřované období :	1.1.2014 - 31.12.2014

## 3. Údaje auditora

Jméno auditora :	BD AUDIT, s.r.o.
Sídlo :	Vocelova 342, Kutná Hora
IČ :	26 43 95 57
Číslo oprávnění :	375
Statutární zástupce :	Ing. Libor Balvín – jednatel společnosti
Odpovědný auditor :	Ing. Libor Balvín
Číslo oprávnění odpovědného auditora :	1353
Datum provádění auditu :	13.5.2015 – 27.5.2015
Počet listů zprávy včetně příloh :	28



#### 4. Zpráva o účetní závěrce

Na základě provedeného auditu jsme dne 27.5.2015 vydali k účetní závěrce, která je součástí této výroční zprávy na dalších stranách, zprávu následujícího znění:

Ověřili jsme příloženou účetní závěrku společnosti Handicap centrum Srdce, o.p.s. se sídlem Poděbrady, Ostende 88/II, PSČ 290 80, tj. rozvahu k 31.12.2014, výkaz zisku a ztráty za období od 1.1.2014 do 31.12.2014 a přílohu této účetní závěrky, včetně popisu použitých významných účetních metod.

#### 5. Odpovědnost statutárního orgánu účetní jednotky za účetní závěrku

Za sestavení účetní závěrky podávající věrný a poctivý obraz v souladu s českými účetními předpisy odpovídá statutární orgán účetní jednotky. Součástí této odpovědnosti je navrhnout, zavést a zajistit vnitřní kontroly nad sestavováním a věrným zobrazením účetní závěrky tak, aby neobsahovala významné nesprávnosti způsobené podvodem nebo chybou, zvolit a uplatňovat vhodné účetní metody a provádět dané situaci přiměřené účetní odhady.

#### 6. Odpovědnost auditora

Naší úlohou je vydat na základě provedeného auditu výrok k této účetní závěrce. Audit jsme provedli v souladu se zákonem o auditorech a Mezinárodními auditorskými standardy a souvisejícími aplikačními doložkami Komory auditorů České republiky. V souladu s těmito předpisy jsme povinni dodržovat etické normy a naplánovat a provést audit tak, abychom získali přiměřenou jistotu, že účetní závěrka neobsahuje významné nesprávnosti.

Audit zahrnuje provedení auditorských postupů, jejichž cílem je získat důkazní informace o částkách a skutečnostech uvedených v účetní závěrce. Výběr auditorských postupů závisí na úsudku auditora, včetně posouzení rizik, že účetní závěrka obsahuje významné nesprávnosti způsobené podvodem nebo chybou. Při posuzování těchto rizik auditor přihlídně k vnitřním kontrolám, které jsou relevantní pro sestavení a věrné zobrazení účetní závěrky. Cílem posouzení vnitřních kontrol je navrhnout vhodné auditorské postupy, nikoli vyjádřit se k účinnosti vnitřních kontrol. Audit též zahrnuje posouzení vhodnosti použitých účetních metod, přiměřenosti účetních odhadů provedených vedením i posouzení celkové prezentace účetní závěrky.

K datu předání auditorské zprávy nedošlo dle prohlášení vedení společnosti k žádným významným událostem, které měly být promítnuty v účetní závěrce a mohly by ovlivnit její vypořádací schopnost a celkovou prezentaci, případně ovlivnit druh výroku.

#### 7. Výrok auditora k účetní závěrce

Jsmes přesvědčeni, že získané důkazní informace tvoří dostatečný a vhodný základ pro vyjádření našeho výroku.

Podle našeho názoru účetní závěrka podává věrný a poctivý obraz aktiv a pasiv společnosti Handicap centrum Srdce, o.p.s. se sídlem Poděbrady, Ostende 88/II, PSČ 290 80 ke dni 31.12.2014 a nákladů, výnosů a výsledku jejího hospodaření za rok 2014 v souladu s českými účetními předpisy.

#### 8. Zpráva o výroční zprávě

Ověřili jsme též soulad výroční zprávy obecně prospěšné společnosti Handicap centrum Srdce, o.p.s. se sídlem Poděbrady, Ostende 88/II, PSČ 290 80 s výše uvedenou účetní závěrkou. Za správnost výroční zprávy je zodpovědný statutární orgán společnosti. Naším úkolem je vydat na základě provedeného ověření výrok o souladu výroční zprávy s účetní závěrkou.

Ověření jsme provedli v souladu s Mezinárodními auditorskými standardy a souvisejícími aplikačními doložkami Komory auditorů České republiky. Tyto standardy vyžadují, aby auditor naplánoval a provedl ověření tak, aby získal přiměřenou jistotu, že informace obsažené ve výroční zprávě, které popisují skutečnosti, jež jsou též předmětem zobrazení v účetní závěrce, jsou ve všech významných ohledech v souladu s příslušnou účetní závěrkou. Jsme přesvědčeni, že provedené ověření poskytuje přiměřený podklad pro vyjádření výroku auditora.

Podle našeho názoru jsou informace uvedené ve výroční zprávě společnosti Handicap centrum Srdce, o.p.s. k 31.12.2014 ve všech významných ohledech v souladu s výše uvedenou účetní závěrkou.

Datum vypracování zprávy:

V Kutné Hoře dne 27.5.2015

Ověření provedl a zprávu předkládá:

BD AUDIT, s.r.o.  
Vocelova 342 Kutná Hora  
Oprávnění č.375

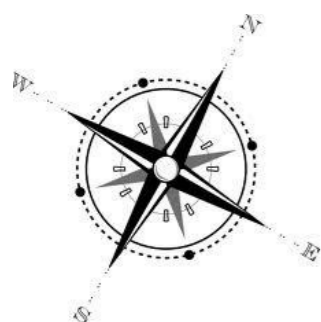
Zprávu vypracoval:

Ing. Libor Balvín  
Oprávnění č.1353  
jednatel společnosti



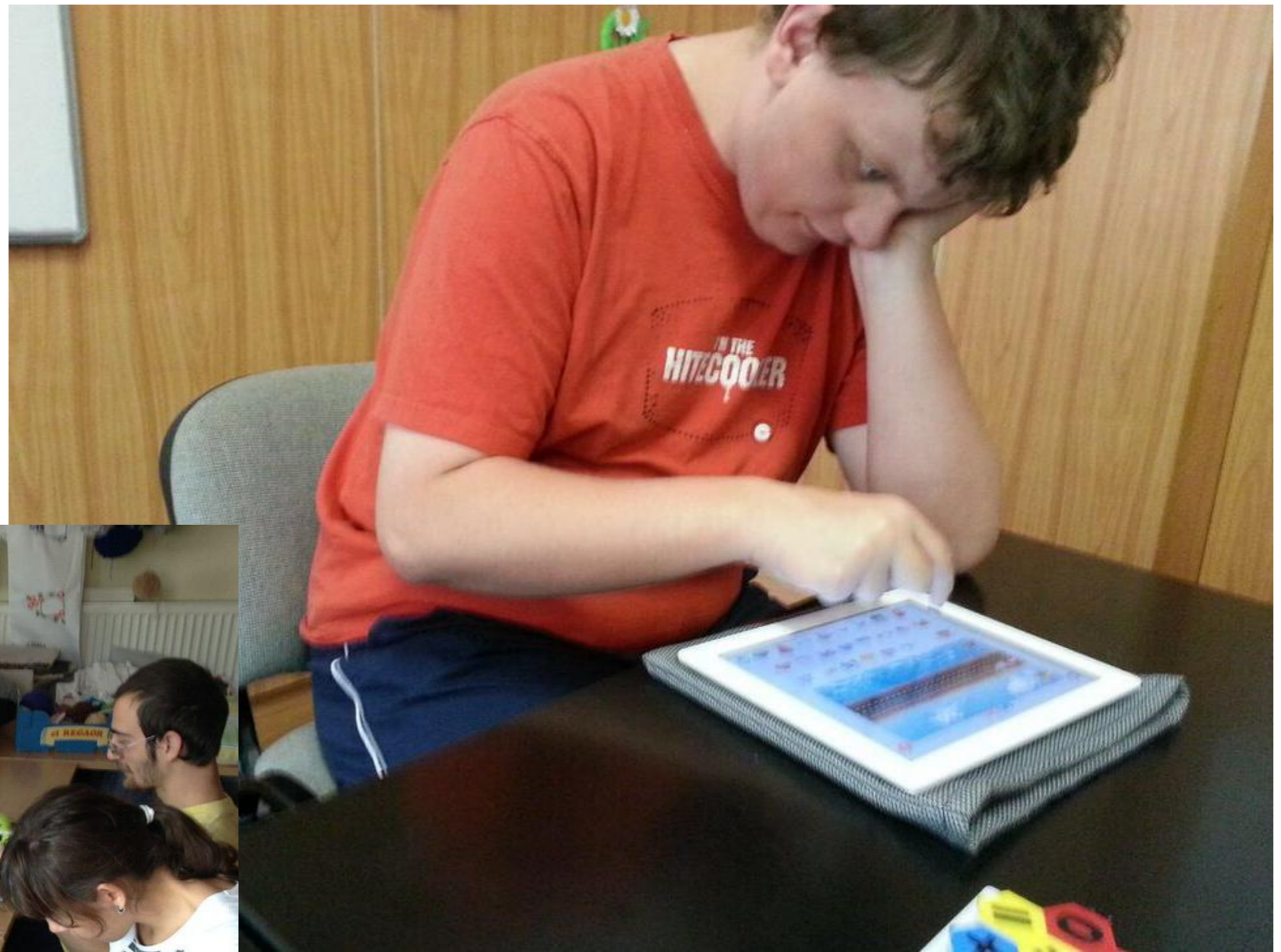


Boganův pohár se uskutečnil 31.května až 2. června 2014 pod záštitou Handicap centra Srdce, o.p.s. a Military Game, o.s. v týdenním stacionáři v Chotěšicích. Je to sportovní akce určená pro lidi se zdravotním, primárně s mentálním postižením. Konal se již 7. ročník tentokrát se zaměřením na paintball. Akce se zúčastnilo celkem 82 osob z toho 42 lidí se zdravotním postižením. Pro účastníky byl připraven scénářový paintball, doplňkové disciplíny ( pletení paracordu, trampolína, střelba z kuší ). Program, stravování a ubytování bylo pro účastníky Boganova poháru bezplatné zejména díky mecenášům a dobrovolníkům níže uvedeným i neuvedeným. Děkujeme.Více zde: <http://boganuv-pohar.webnode.cz/boganuv-pohar-2014/>



Všech 8. ročníků na novém webu [www.boganuv-pohar.webnode.cz](http://www.boganuv-pohar.webnode.cz)

Rekruti pozor! Nástup do příští akce 27.5.2015





Itálie 2014 - San menaio Gargano





Dárci si zaslouží to nejlepší  
Dolce Gusto de la Vita



Vánoční setkání rodičů a klientů v Hotelu Junior Poděbrady



Během odběrů se podařilo získat 1.648  
dárců, což je 824 litrů nejvzácnější tekutiny

# Zlatá listina mecenášů

## Středočeský kraj



Úřad práce ČR



- vánoční a velikonoční sladkosti,  
- garance nad naším provozem



-dar 1000\$ za spolupráci při recyklaci  
-dodavatel práce chráněné dílně



Město Poděbrady  
Úzká komunitní spolupráce



- majoritní dodavatel práce chráněné dílně

Městská realitní Poděbrady, a.s.

Mitis, s.r.o. - sponzorský dar

Linhartová Jiřina - sponzorský dar



-odběratel služeb a výrobků chráněné dílny



Medvídek dáda, o.p.s. - benefice a sbírková akce



Rekonstrukce učebny týdenního stacionáře



Presentace naší činnosti a benefiční akce

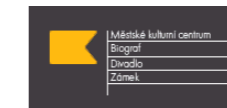


hmotné dary



Obec Chotěšice  
- rekonstrukce sociálních zařízení v TS

Pekárna Svoboda  
občerstvení pro dárce krve



Kouzelná benefice  
Presentace naší činnosti



Papirex, s.r.o. - zvýhodněné dodávky Papírenského zboží



Hmotné dary pro naše klienty

Martella Giuseppe



PRECIOSA



Sponzorské dary



Prodej výrobků v lázeňských domech

MUDr. Pavel Zezula

Q-tex, pan Petr Munk – darovaný textil pro naše šikulky



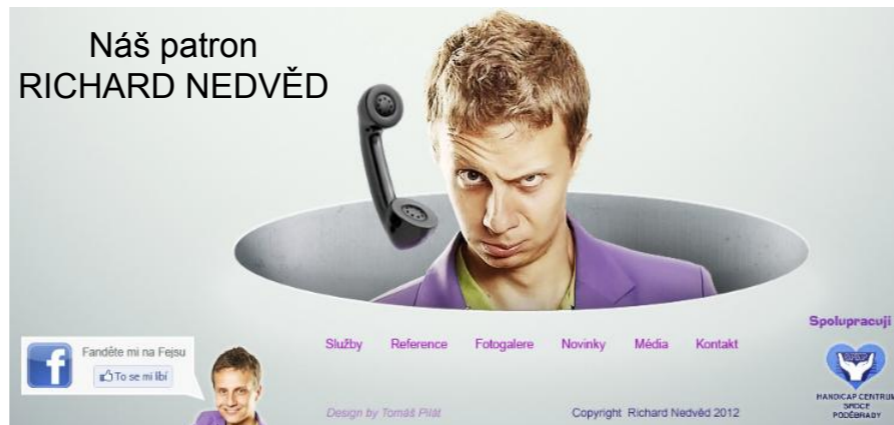
- dodavatel práce chráněné dílně



-poskytnutí možnosti celoročního prodeje našich výrobků v Libenského kolonádě



# Naši přátelé:



**SLUNCE**  
Nadační fond Slunce  
pro všechny



SPolečnost pro podporu lidí  
s mentálním postižením  
v České republice, o.s.

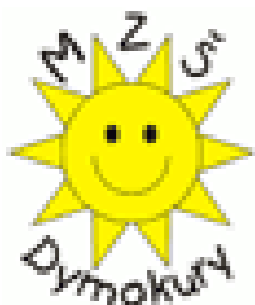


# NFOZP

Nadační fond pro podporu zaměstnávání  
osob se zdravotním postižením

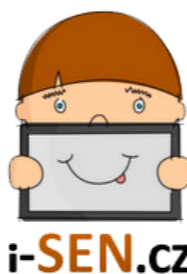


Okresní organizace Třebíč  
Městská organizace Poděbrady

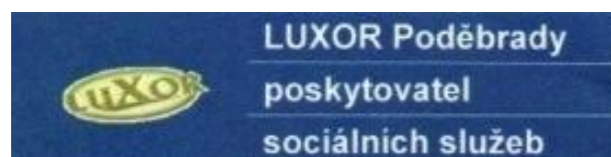


www.  
**HRAJ  
PAINTBALL  
.COM**

Praktická škola Chotěšice, o.p.s.



Psychopedická společnost



Výroční zprávu za rok 2014 schválila správní rada a přezkoumala dozorčí rada Handicap centra Srdce, o.p.s. Výroční zprávu 2014 vydal Handicap centrum Srdce, o.p.s. v nákladu 100 výtisků. Zveřejněna je na webových stránkách organizace [www.hcsrdce.cz](http://www.hcsrdce.cz) a uložena na Městském soudu v Praze, oddíl O, vložka 434